

Crepa nel muro | Guida alla riparazione perfetta



Le giuste operazioni per stuccare in maniera precisa la crepa nel muro

Stuccare una crepa nel muro è un'operazione che occasionalmente si rende necessaria prima di effettuare una **tinteggiatura**: può trattarsi semplicemente di una **screpolatura** della **finitura superficiale** o di una **fessura** più larga e profonda provocata da un assestamento del muro dovuta a un'**infiltrazione** o a un repentino ritiro della **malta**.

Nel primo caso basta verificare che intorno alla **crepa nel muro** la finitura non si presenti sollevata e prossima al distacco, nel qual caso va asportata con una spatola fino a trovare una zona limitrofa aderente; nel secondo caso bisogna effettuare un vero e proprio **riempimento**, ricucendo la fessura con stucco ben pressato.

Lo stucco da utilizzare in questi casi deve avere buona **elasticità** e un tempo di **asciugatura** non troppo rapido: se così fosse, il ritiro durante l'**essiccazione** potrebbe dar luogo a **microcrepe** superficiali che vanificano lo sforzo fatto per rimediare al danno.

Per imparare invece a stuccare una parete alla perfezione consigliamo questo articolo.

Crepa nel muro, cosa è utile sapere

Se la **parete** non ha una finitura perfettamente liscia, bisogna utilizzare un prodotto per stuccare con una **granulometria grossolana** da diluire in **acqua**: con quelli a pasta fine la stuccatura rimarrebbe evidente.

Crepe nel muro come si riparano

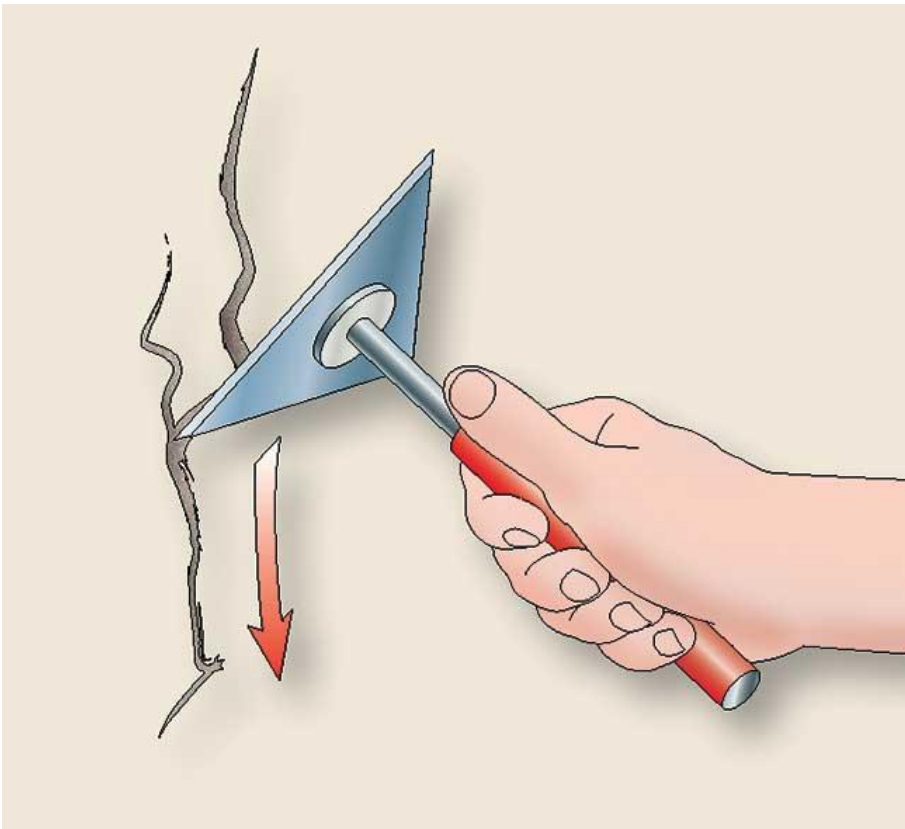


1. Affinché lo **stucco** faccia buona presa conviene approfondire ed allargare superficialmente le **fessure**, eliminando le parti friabili e la polvere prodotte.
2. Si preleva un poco di pasta con la **spatola flessibile** e si applica sulla **crepa** rasando per bene. Più strati sottili aderiscono meglio senza ritiri o dilatazioni.

3. La superficie perfettamente essiccata va lisciata manualmente con **carta vetrata a grana fine** avvolta su un **tampone** di spugna, legno o gomma dura.
4. Se siamo di fronte a una **crepa nel muro** che interessa la muratura in profondità, utilizziamo uno scalpello a lama più larga per avere una più ampia in superficie di apertura e penetrare fino allo strato di mattoni sottostante.
5. Dopo aver bagnato la superficie applichiamo un primo strato di **malta antiritiro** e su questa stendiamo una striscia di rete di fibra di vetro che funge da **armatura**, dato il materiale occorrente: un'altra passata di malta rifinisce la superficie.
6. Non rimane che effettuare la **rasatura** della superficie ed eliminare lo spolvero con un panno umido. Per migliorare l'adesione della finitura, possiamo applicare prima una mano di fissativo su tutta la zona



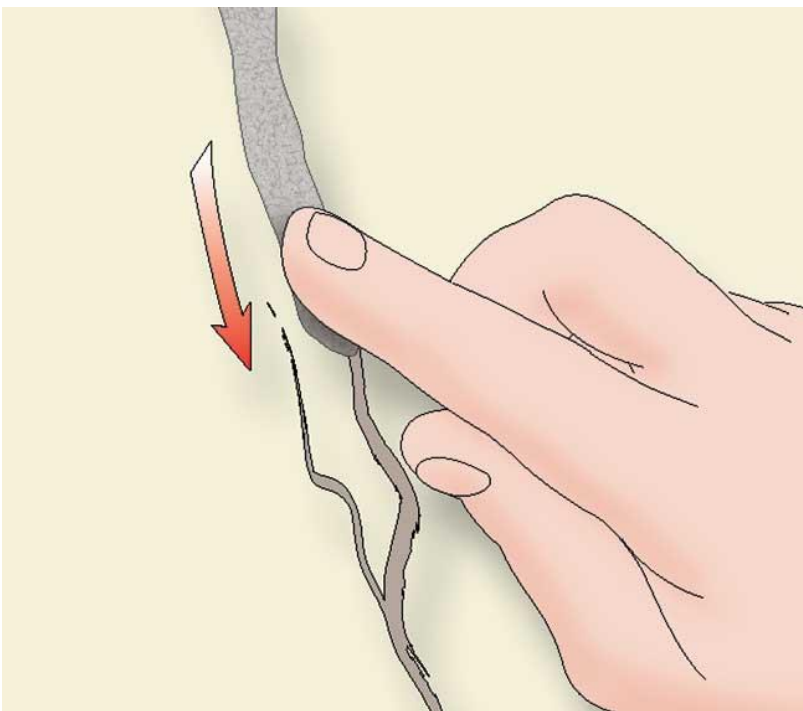
Come riparare perfettamente una crepa nel muro



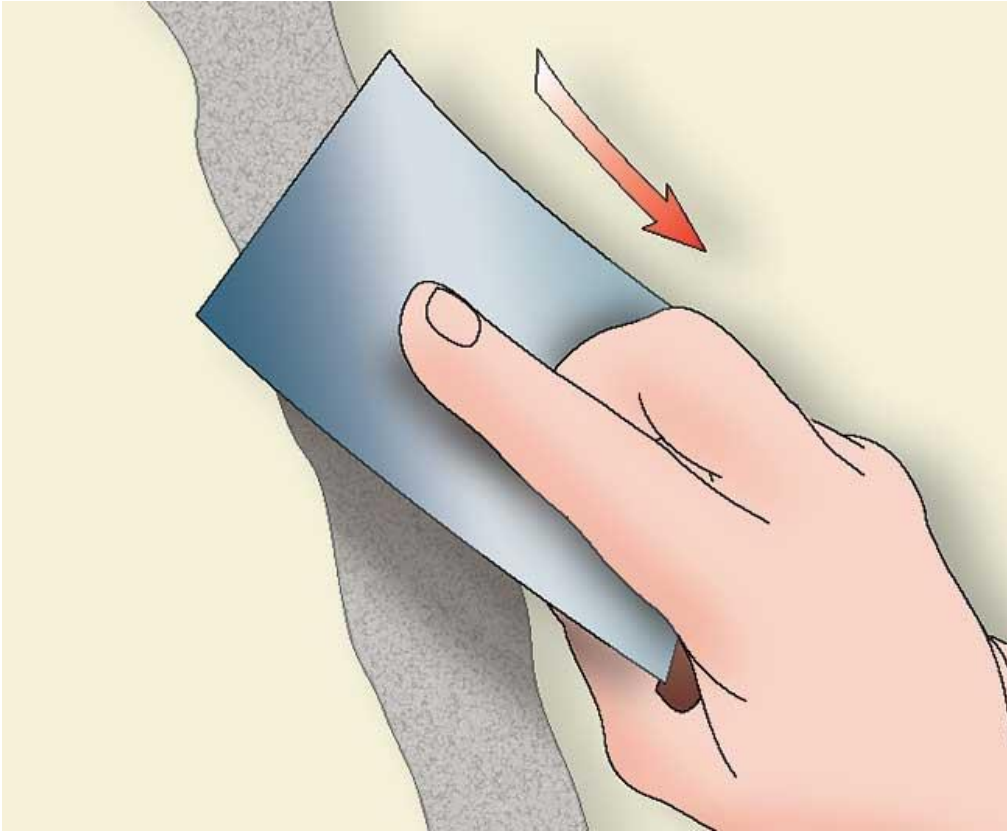
Con un **raschietto triangolare** si allargano i bordi della fessura, rimuovendo tutte le parti non aderenti; la polvere si asporta con un pennello o con l'aspirapolvere.



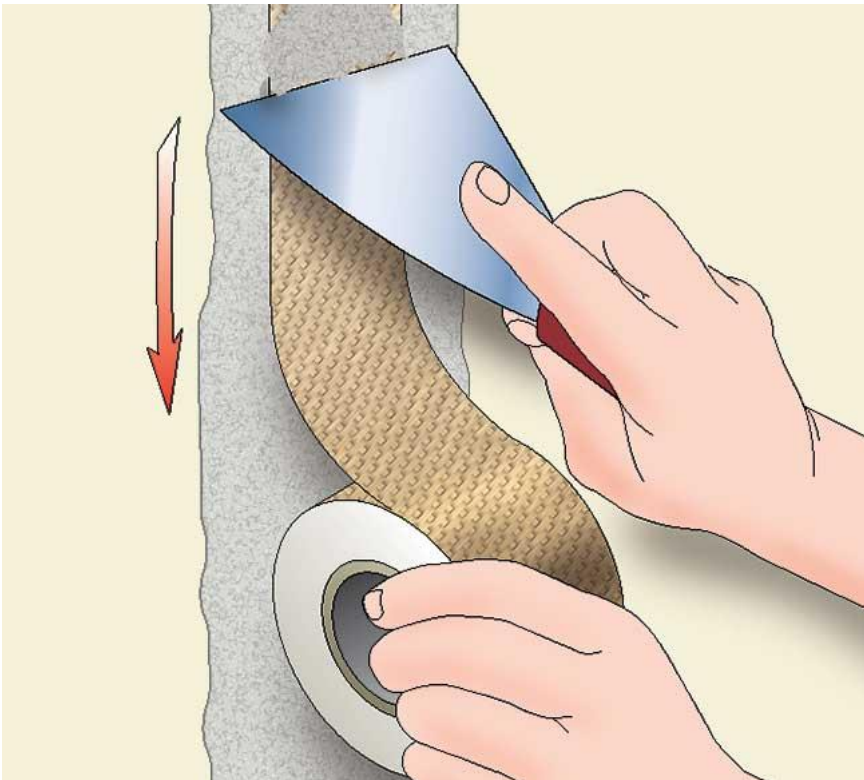
Lo **stucco in polvere** si miscela con acqua fino ad ottenere un impasto fluido e spalmabile; in commercio esistono malte già pronte, ricche di resina ed elastiche.



Se la fessura è molto stretta bisogna prima inumidirla in profondità, poi stendere lo stucco molto fluido facendolo penetrare a pressione con un dito.



Quando la prima passata è asciutta si rifinisce carteggiando le asperità e poi lisciando la riparazione appena fatta con la spatola a lama larga.



Per fessure vive serve l'apposito nastro, steso su una prima passata di stucco. I nastri più efficaci sono quelli autoadesivi a rete, del tipo usato sulle pareti di cartongesso.



La banda di tessuto deve essere annegata nello stucco e non deve sporgere dal filo della parete; bisogna eseguire il lavoro in più fasi, per approssimazioni successive.